

Cifras generales

- Las cifras de ventas del comercio minorista en el mes de abril de 2025 han sido superiores a las del pasado marzo en España (1,1%). Las estaciones de servicio aumentan su cifra de negocio respecto del mes anterior en un 2,1% y el comercio excluyendo estaciones de servicio lo hace en un 0,9%. Las cifras de ocupación en el comercio minorista aumentan respecto al mes de marzo (0,4%) en España.

Variaciones mensuales (abr-25 respecto mar-25)

| | % variación |
|---|-------------|
| <i>Cifra de negocio (precios ctes.)</i> | 1,1 |
| <i>Estaciones de servicio</i> | 2,1 |
| <i>Sin estaciones de servicio</i> | 0,9 |
| <i>Ocupación</i> | 0,5 |

Fuente: Índices de comercio al por menor. INE

- La variación anual de la cifra de negocio en el mes de abril es positiva en España (3,6%), con un incremento en las estaciones de servicio del 6,6%, cuya exclusión del índice general refleja un crecimiento del 3,2% interanual en las ventas. Los mayores aumentos porcentuales respecto de abril de 2024, se producen en las grandes cadenas (6,6%), mientras las grandes superficies presentan una variación negativa (-0,5%). La ocupación aumenta un 1,2% respecto de abril de 2024 y por modo de distribución este incremento es muy superior en las grandes cadenas (3,6%).

Variaciones anuales según modo de distribución (abr-25 respecto abr-24)

| | Cifra de negocio | Ocupación |
|-----------------------------------|------------------|-----------|
| <i>General</i> | 3,6 | 1,2 |
| <i>Estaciones de servicio</i> | 6,6 | 1,2 |
| <i>Sin estaciones de servicio</i> | 3,2 | 1,2 |
| <i>Empresas unilocalizadas</i> | 1,3 | -0,1 |
| <i>Pequeñas cadenas</i> | 1,6 | -0,1 |
| <i>Grandes cadenas</i> | 6,6 | 3,6 |
| <i>Grandes Superficies</i> | -0,5 | 0,9 |

Fuente: Índices de comercio al por menor. INE

- Las ventas del Comercio electrónico a precios constantes disminuyen un 5,5% en abril respecto a marzo y la variación interanual es de un -1,3%, con un fuerte descenso en Alimentación (-13,5%) y un incremento moderado en el Resto de productos (0,7%).
- En Castilla y León, la variación anual de la cifra general de negocio es positiva (2,6%) y también excluyendo las estaciones de servicio (3,4%). Las ventas en Alimentación aumentan (6,2%) y, también en el Resto de productos (1,5%). La comparación pre-pandemia este mes indica una mejora del 8,8% para el Total Nacional, siendo positiva en quince CCAA y destacando la C. de Madrid (19,8%). En Castilla y León estas cifras generales comparadas con las de abril de 2019 son positivas por segundo mes consecutivo (0,8%). Únicamente no se han recuperado las cifras de negocio previas a la pandemia en ninguno de los últimos 12 meses, en las ciudades autónomas de Ceuta y Melilla.

Cifras desglosadas.

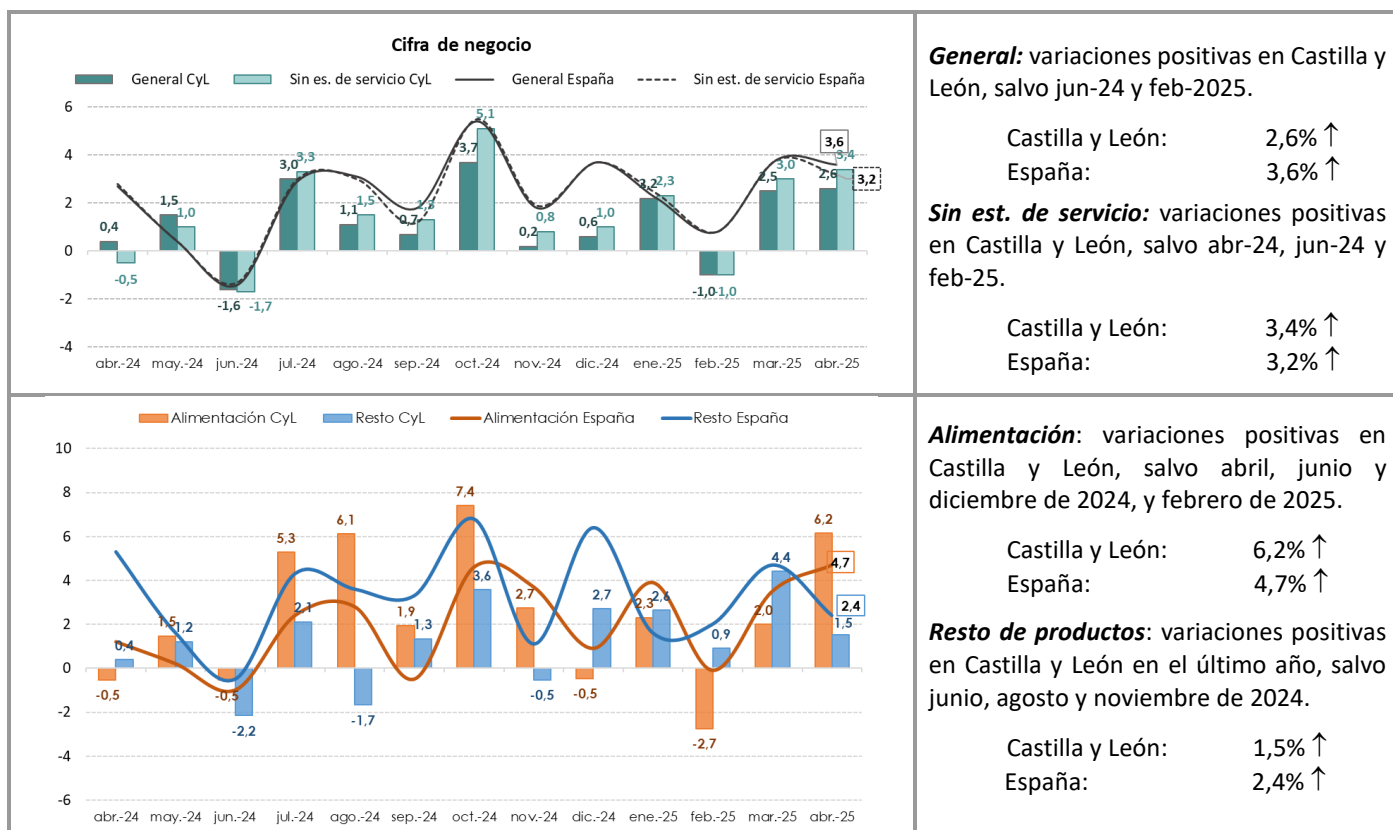
Por actividad. Variaciones anuales abril 2025

Las variaciones anuales de la cifra de negocio deflactada con desglose por actividad, revela que los mayores incrementos se han producido en *Comercio al por menor de equipos para las TICs en establecimientos especializados* (12,2%). Las cifras más bajas fueron en el *Comercio al por menor de artículos culturales y recreativos en establecimientos especializados* (-3,6%).

| | |
|--|------|
| 47 Comercio al por menor, excepto de vehículos de motor y motocicletas | 3,6 |
| 473 Comercio al por menor de combustible para la automoción en establecimientos especializados | 6,6 |
| Comercio al por menor sin Estaciones de Servicio (47 sin 473) | 3,2 |
| 471 Comercio al por menor en establecimientos no especializados | 4,4 |
| 4711 Comercio al por menor en est. no especializados, con predominio en alimenticios, bebidas y tabaco | 4,6 |
| 4719 Otro comercio al por menor en establecimientos no especializados | 2,7 |
| 472 Comercio al por menor de productos alimenticios, bebidas y tabaco en est. especializados | 5,2 |
| 474 Comercio al por menor de equipos para las TICs en establecimientos especializados | 12,2 |
| 475 Comercio al por menor de otros artículos de uso doméstico en establecimientos especializados | 0,6 |
| 476 Comercio al por menor de artículos culturales y recreativos en establecimientos especializados | -6,7 |
| 477 Comercio al por menor de otros artículos en establecimientos especializados | 3,6 |
| 478 Comercio al por menor en puestos de venta y en mercadillos | 0,8 |
| 479 Comercio al por menor no realizado ni en establecimientos, ni en puestos de venta ni en mercadillos | 0,4 |
| 4791 Comercio al por menor por correspondencia o Internet | 2,7 |

Fuente: Índices de comercio al por menor. INE

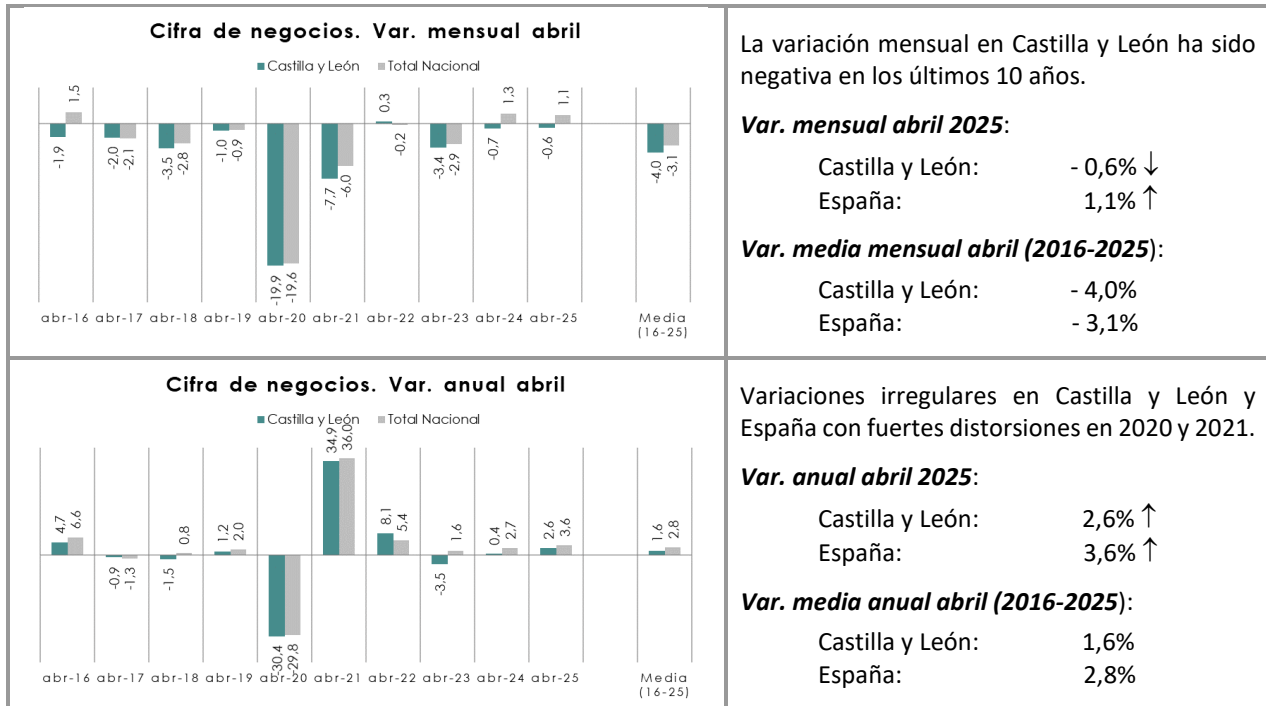
Evolución del último año. Variaciones anuales



Fuente: Índices de comercio al por menor. INE y D. G. de Presupuestos y Estadística de la Junta de Castilla y León

Cifras de abril. Evolución 2016-2025

ICM Cifra de negocios (a precios constantes). Variaciones de abril (2016-2025)



La variación mensual en Castilla y León ha sido negativa en los últimos 10 años.

Var. mensual abril 2025:

Castilla y León: -0,6% ↓
España: 1,1% ↑

Var. media mensual abril (2016-2025):

Castilla y León: -4,0%
España: -3,1%

Variaciones irregulares en Castilla y León y España con fuertes distorsiones en 2020 y 2021.

Var. anual abril 2025:

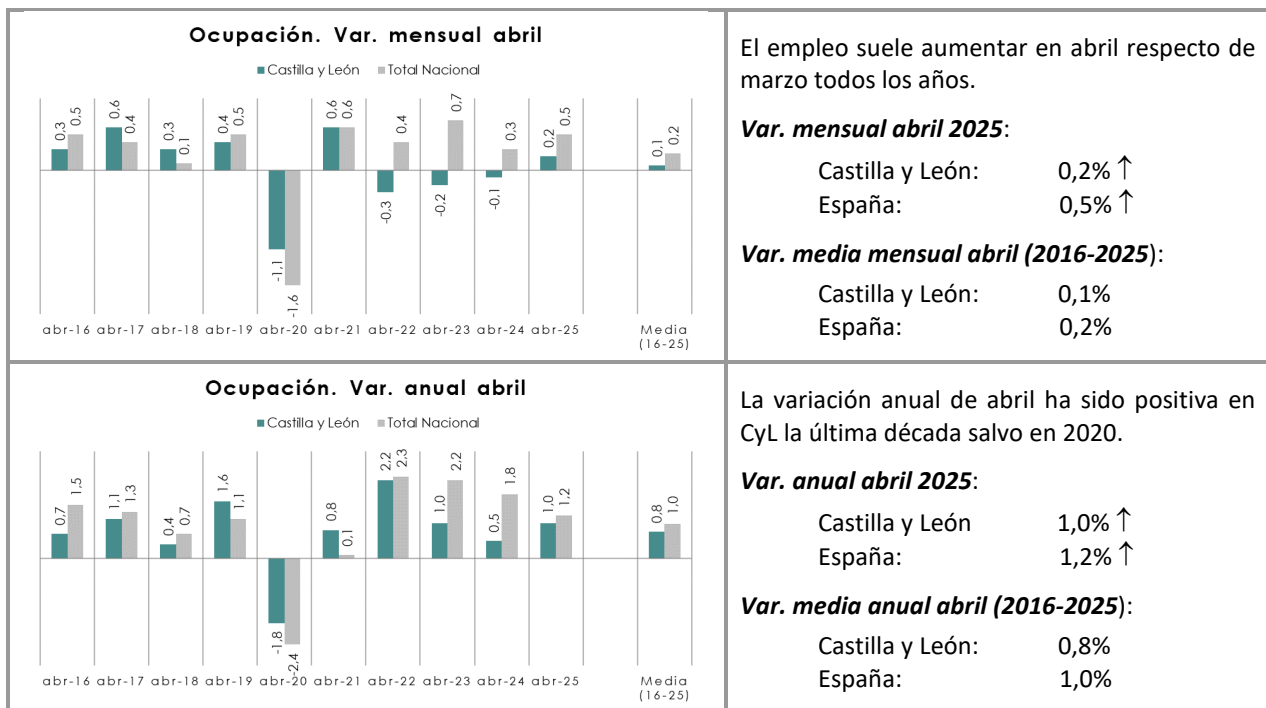
Castilla y León: 2,6% ↑
España: 3,6% ↑

Var. media anual abril (2016-2025):

Castilla y León: 1,6%
España: 2,8%

Fuente: Índices de comercio al por menor. INE

ICM Ocupación. Variaciones de abril (2016-2025)



El empleo suele aumentar en abril respecto de marzo todos los años.

Var. mensual abril 2025:

Castilla y León: 0,2% ↑
España: 0,5% ↑

Var. media mensual abril (2016-2025):

Castilla y León: 0,1%
España: 0,2%

La variación anual de abril ha sido positiva en CyL la última década salvo en 2020.

Var. anual abril 2025:

Castilla y León: 1,0% ↑
España: 1,2% ↑

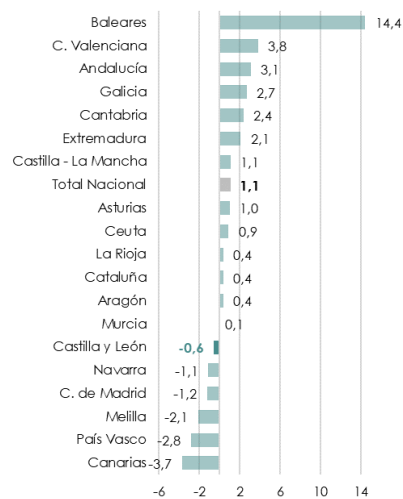
Var. media anual abril (2016-2025):

Castilla y León: 0,8%
España: 1,0%

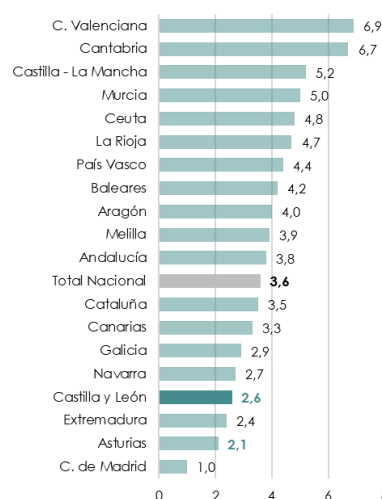
Fuente: Índices de comercio al por menor. INE

CCAA ranking abril - ICM Cifra de negocios (a precios constantes)

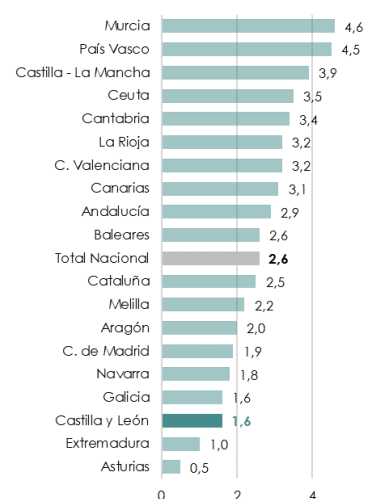
Variación mensual



Variación anual



Var. media en lo que va de año



CCAA ranking abril – Cifra de negocios

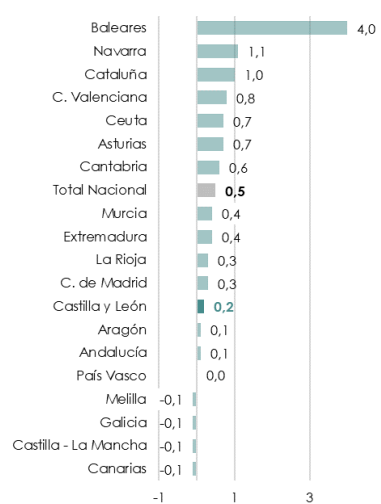
Variaciones mensuales: positivas en trece CCAA, con los mejores resultados en Baleares (14,4%). Castilla y León con variación negativa (-0,6%) ocupa 12º lugar del ranking.

Variaciones anuales: Once CCAA superan la media nacional, destacando la C. Valenciana (6,9%) y Cantabria (6,7%). Castilla y León (2,6%) ocupa el 4º lugar al final de la tabla.

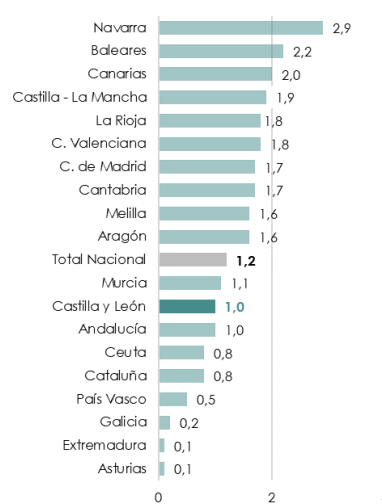
Var. media en lo que va de año: Por encima de la media nacional diez CCAA, destacando Murcia (4,6%) y País Vasco (4,5%). Castilla y León (1,6%) ocupa el 3º puesto al final del ranking

CCAA ranking abril - ICM Índice de Ocupación

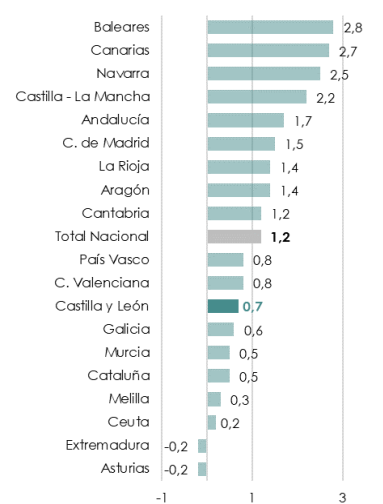
Variación mensual



Variación anual



Var. media en lo que va de año



CCAA ranking abril – Ocupación

Variaciones mensuales: todas positivas salvo Melilla, Galicia, Castilla-La Mancha y Canarias. Destaca el aumento de Baleares (4,0%). Castilla y León (0,2%) se encuentra en una posición intermedia del ranking, siendo 0,4% la variación media para el conjunto de España.

Variaciones anuales: diez CCAA superan la cifra media de ocupación de España, destacando Navarra (2,9%). Castilla y León (1,0%) ocupa el 9º puesto del ranking.

Var. media en lo que va de año: nueve CCAA superan la media nacional, destacando Baleares (2,8%) y Canarias (3,7%). Castilla y León (0,7%), se sitúa 10ª posición.

Fuente: Índices de comercio al por menor. INE